

المسح القومي لعمالة الأطفال
(المنهجية وأهم النتائج)

مصر ٢٠١٠

المحتويات

المقدمة

القسم الأول: منهجية المسح

القسم الثاني: أهم النتائج

مقدمة

أصدرت الجمعية العامة للأمم المتحدة عام ١٩٨٩ (قرار رقم ٤٤ / ٢٥) اتفاقية حقوق الطفل التي عرفت الطفل بأنه كل إنسان لم يتجاوز الثامنة عشرة من عمره وأكدت على ضرورة السعي لحماية الطفل من أداء أى عمل يمكن أن يكون خطرا أو يمثل إعاقة لتعليمه أو ضررا بصحته أو بنموه البدني أو العقلي أو الروحي أو المعنوي أو الاجتماعي ، وأوجبت على الدول اتخاذ الإجراءات التشريعية والإدارية والاجتماعية والتربوية التي تكفل هذه الحماية، وبشكل خاص وضع حد أدنى لسن الالتحاق بالعمل ونظام ملائم لساعات العمل وظروفه وفرض عقوبات مناسبة لضمان فعالية تطبيق هذه النصوص، وقد صدقت مصر على هذه الاتفاقية، بالإضافة الي العديد من الاتفاقيات الدولية التي جرمت بدورها الاستغلال الاقتصادي للأطفال ومنها اتفاقية العمل الدولية رقم ١٣٨ لعام ١٩٧٣ التي تهدف (على المدى البعيد) إلى القضاء الكامل على عمل الأطفال، بالإضافة الي اتفاقية العمل الدولية رقم ١٨٢ لعام ١٩٩٩ التي جاءت مكملة للاتفاقية رقم ١٣٨ وذلك للحث على القضاء على أسوأ أشكال عمل الأطفال أولا ثم القضاء التام والكلي على كل أشكال عمل الأطفال ، وقد أكدت هذه الاتفاقية على أهمية التعليم الأساسي المجاني وإعادة تأهيل الأطفال العاملين ودمجهم اجتماعيا.

نظرا لما لظاهرة تشغيل الأطفال من أثار سلبية تنعكس على المجتمع بشكل عام وعلى الأطفال بشكل خاص و إيماننا من الجهاز المركزي للتعبئة العامة والإحصاء بأهمية توفير البيانات والمعلومات الإحصائية الشاملة ذات الدقة والجودة العالية، كان من الأهمية إجراء مسح لعمالة الأطفال على المستوى القومي حتى يتوفر بيانات حديثة و فعلية عن حجم وخصائص عمالة الأطفال بجمهورية مصر العربية، مما يساعد المخططين و متخذي القرار علي وضع الاستراتيجيات و الخطط التنموية المناسبة.

القسم الأول

{منهجية المسح}

أولاً: أهداف المسح :

يهدف المسح القومي لعمالة الأطفال في مصر إلى:

- ١- تقدير حجم ونسبة الأطفال العاملين في فئة السن (٥-١٧ سنة) وفقاً للنوع و على مستوى الأقاليم الجغرافية المختلفة .
- ٢- التعرف على الخصائص الديموجرافية والإقتصادية ومستوى التعليم للأطفال العاملين.
- ٣- الوقوف على خصائص وطبيعة وأسباب عمالة الأطفال وتحديد ظروف عملهم وتأثيرها على الاستمرار في التعليم والصحة.
- ٤- تحديث واستكمال قواعد البيانات الخاصة بعمالة الأطفال.

ثانياً: تصميم وسحب العينة:

- ١- يستند مسح عمالة الأطفال في مصر ٢٠١٠ على تصميم عينة حجمها ٣٣ ألف أسرة معيشية لديها أطفال تتراوح أعمارهم من ٥ سنوات الي ١٧ سنة وذلك من خلال العينة الأساسية (Master Sample) التي تبلغ مليون أسرة موزعة على ١٥٠٠ منطقة عد (وحدة المعاينة الأولية PSU).
- ٢- صممت عينة طبقية عنقودية متعددة المراحل، حيث تم تقسيم المجتمع الي ٧ طبقات رئيسية كالتالي:
المحافظات الحضرية، حضر محافظات الوجه البحرى، حضر محافظات الوجه القبلى، حضر محافظات الحدود، ريف محافظات الوجه البحرى، ريف محافظات الوجه القبلى، ريف محافظات الحدود.
- ٣- تم اختيار عينة المسح على مرحلتين.
أ) فى المرحلة الأولى: تم اختيار ١٥٠٠ منطقة عد بأسلوب الاحتمال المتساوى من إجمالى مناطق العينة الأساسية.
ب) المرحلة الثانية: تم اختيار ٢٢ أسرة من كل منطقة عد.
- ٤- تم استخدام ترجيح العينة فى تقديرات المسح.

ثالثاً: مراحل المسح:

- ١- إعداد استمارة المسح وكتيب تعليمات الباحثين:
تتكون استمارة مسح عمالة الأطفال من ثلاثة أجزاء أساسية:
الجزء الأول: استمارة الأسرة المعيشية: يهدف هذا الجزء الى جمع المعلومات عن الخصائص الديموجرافية، والتحصيل التعليمي لأفراد الأسرة.

الجزء الثاني: خصائص الأسرة المعيشية والمسكن: يهدف هذا الجزء إلى جمع معلومات عن الخصائص الاجتماعية والاقتصادية للأسرة والتطورات التي حدثت مؤخرا فيها.

الجزء الثالث: استمارة الأطفال: يهدف هذا الجزء إلى جمع معلومات عن الحالة التعليمية، والعمل، وقضايا الصحة والسلامة لجميع الأطفال الذين تتراوح أعمارهم بين ٥-١٧ سنة. تم استيفاء أسئلة هذا الجزء مباشرة من الأطفال فتم إجراء المقابلات مع الأطفال بمفردهم بعد الحصول على موافقة الوالدين .

- تم إعداد كتيب تعليمات الباحثين بهدف إمدادهم والقائمين على العمل الميداني بدليل استرشادي يساعدهم على تنفيذ أداء مهامهم على الوجه الأكمل.

٢- التجربة القبليّة للمسح:

تم تنفيذ التجربة القبليّة خلال الفترة من ١٧- ٢٤ فبراير ٢٠١٠ على عدد ١٠٠ أسرة معيشية خارج إطار العينة الأصليّة.

٣- عرض استمارة المسح على لجنة استشارية:

تمت مناقشة استمارة المسح مع لجنة استشارية ضمت متخصصين في عمالة الأطفال من بعض الجهات مثل: منظمة العمل الدوليّة، مجلس السكان الدولي، وزارة القوى العاملة والهجرة، برنامج الغذاء العالمي، مركز المعلومات ودعم اتخاذ القرار – مجلس الوزراء، منظمة اليونيسيف.

٤- التدريب للعمل الميداني.

تم تقسيم التدريب على ثلاث مراحل طبقا للتوزيع الجغرافي لجمهورية مصر العربية كل مرحلة لمدته ٨ أيام متواصلة خلال الفترة ٢/٢٨ – ٢٠١٠/٣/٢١ يتخللها إجراء تجربته عملية على الاستبيان وأيضا إجراء اختبار لتحديد المستوى للمتدربين.

٥- العمل الميداني.

قامت مجموعات الفرق الميدانية بعملية جمع البيانات وتحددت مسؤوليات المراجعين الميدانيين في مراجعة الاستبيانات المستوفاة وإعادة المقابلة لبعض المبحوثين اذا دعت الضرورة لذلك. وتم جمع البيانات خلال الفترة من ٢٠١٠/٤/١ حتى ٢٠١٠/٥/١٠.

٦- مراقبة الجودة.

تم تشكيل فريق لمراقبة الجودة في العمل الميداني واسند اليهم مسؤولية تقييم أداء الفرق الميدانية ورفع كفاءتهم من خلال إعادة المقابلة في بعض الأماكن المختارة. قامت الإدارة العامة لمراقبة الجودة بالتنفيذ الميداني لتدقيق بيانات هذا المسح خلال الفترة من ٤/١١ إلى ٢٠١٠/٥/١٣ على مدى أربع دورات.

٧- المراجعة المكتبية

فقد تمت مراجعة مكتبية لجميع الاستثمارات للتأكد من اتساق الإجابات بين أسئلة الاستثمارة وخلوها من الأخطاء والتأكد من سلامة تعليمات الانتقال الواردة بالاستمارة.

- ٨- الترميز
تمت أعمال الترميز للبيانات الإدارية والنشاط الاقتصادي والمهنة والأسئلة المفتوحة بعد المراجعة المكتبية للاستمارات أولاً بأول .
- ٩- إدخال البيانات وتنقية البيانات من الأخطاء
تم استخدام برنامج (CSPRO V3.3) لتسجيل بيانات المسح وهو أول مرة يتم استخدامه بالجهاز، تم إدخال البيانات بالتوازي مع العمل الميداني.
- ١٠- استخراج الجداول بواسطة البرنامج الإحصائي (STATA).
- ١١- عرض لأهم نتائج المسح فى مؤتمر صحفى يوم الخميس الموافق ٢٠١١/٧/١٤ وحضره نخبة من المتخصصين.
- ١٢- إعداد التقرير النهائي (جارى العمل)

رابعاً: أهم المفاهيم:

١- تعريف الطفل:

طبقاً لتعريف اتفاقية الأمم المتحدة لحقوق الطفل ١٩٨٩ يعتبر الأطفال من هم فى سن أقل من ١٨ سنة. وبما أنه من غير المألوف ان يعمل الأطفال فى عمر يقل عن ٥ سنوات، فإن مسح عمالة الأطفال قد اجري المقابلات مع الأطفال الذين تتراوح أعمارهم بين (٥ - ١٧ سنة).

٢- مفهوم الأطفال المشتغلون (Children in employment):

يطلق مفهوم (الأطفال المشتغلين) على الأطفال النشطين اقتصادياً، وهذا المفهوم واسع إلى حد إنه يشمل معظم الأنشطة الاقتصادية التى يقوم بها الأطفال سواء الموجهة إلى السوق أو خلاف ذلك، مدفوعة الأجر أو غير مدفوعة الأجر، طيلة الوقت أو بعض الوقت، على أساس عرضى أو منتظم، فى القطاع المنظم أم القطاع غير المنظم. ويعتبر الطفل مشتغلاً إذا قام بأي عمل لمدة ساعة على الأقل فى أى يوم خلال الفترة المرجعية (الأسبوع السابق على المسح).

٣- مفهوم عمل الأطفال (Child labor):

عمل الأطفال يحدد عن طريق عواقبه وتأثيره على الطفل، ويشمل:

- أ) الأعمال الخطرة والضارة عقلياً وبدنياً واجتماعياً بالنسبة للأطفال.
- ب) الأعمال التى تتداخل فى تعليمهم وذلك:
- بحرمانهم من فرصة المواظبة على الدراسة.
 - باضطرارهم الى ترك المدرسة قبل الأوان.
 - بإجبارهم على الجمع بين المواظبة على الدراسة والعمل ساعات طويلة وفى أعمال شاقة.

ويتحدد ذلك فى إطار التشريعات الوطنية والاتفاقات الدولية.

وينقسم عمل الأطفال إلى:

(١) عمل الأطفال الملائم (لا يلزم محاربتة):

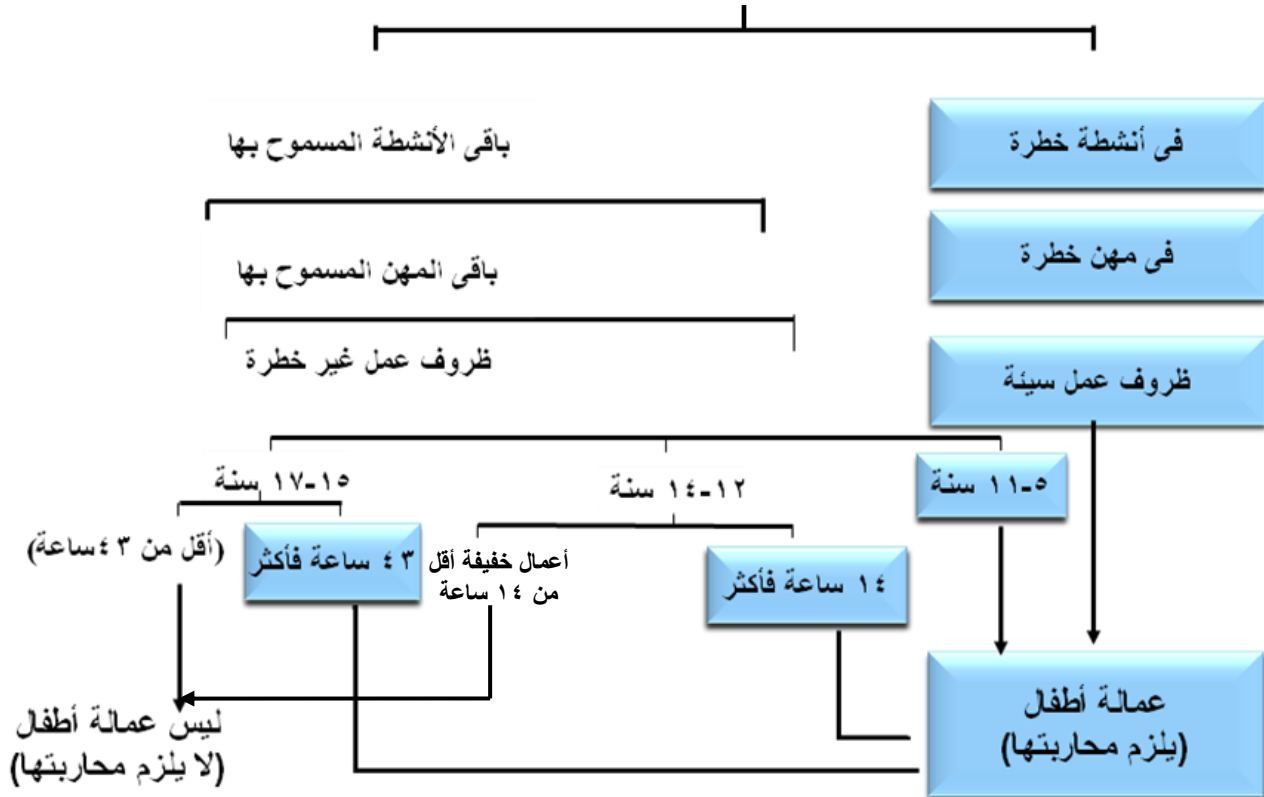
يتضمن هذا العمل كافة الأعمال التطوعية أو حتى المأجورة التي يقوم الطفل بها والمناسبة لعمره وقدراته، ويمكن أن يكون لها أثارا إيجابية تنعكس على نموه الذهني والجسمي، وخاصة إذا قام به الطفل باستمتاع والحفاظ على حقوقه الأساسية لأن من خلال العمل يتعلم الأطفال المسؤولية والتعاون مع الآخرين ويصبحوا أعضاء مفيدون ومنتجين فى المجتمع فى المستقبل وبالتالي فهو مسموح بهذه الأعمال مثل، المساعدة فى الأعمال الخفيفة للأسرة المعيشية و العمل بعد المدرسة او بعد الانتهاء من الواجبات المدرسية.

(٢) عمل الأطفال غير الملائم (يلزم محاربتة):

هو العمل الذى يحرم الأطفال من الطفولة ومن قدراتهم ومن كرامتهم، فهو يعوق نموهم البدنى والعقلى. ويمكن الإشارة إلى أربعة أشكال من عمل الأطفال التي يتعين إبطالها مثل العمل الذى يزاوله طفل ما دون الحد الأدنى للسن المحدد لذلك النوع من العمل، العمل الخطر، أسوأ أشكال عمل الأطفال و العمل فى الخدمات المنزلية الخطرة .

الإطار العالمي لقياس عمالة الأطفال

الاطفال العاملون (٥-١٧ سنة)

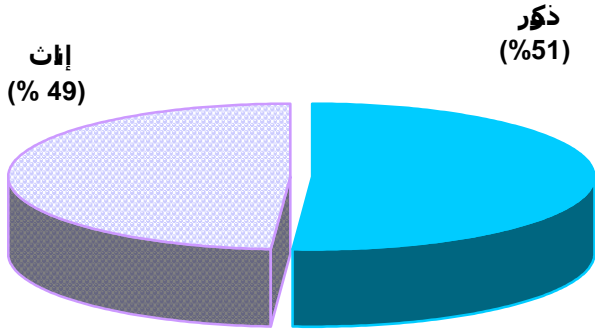


القسم الثاني

{أهم النتائج}

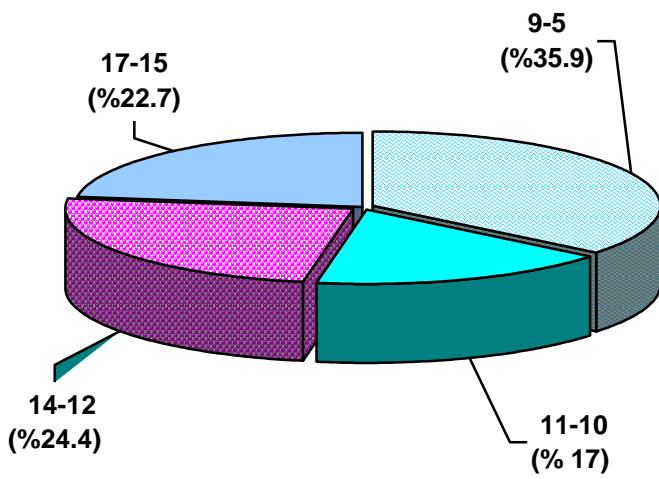
أولاً: حجم الأطفال (٥-١٧ سنة) في مصر:

١- إجمالي عدد الأطفال



بلغ إجمالي عدد الأطفال (٥-١٧ سنة) حوالي ١٧,٢ مليون طفل (٥١% ذكور مقابل ٤٩% إناث).

٢- توزيع الأطفال (٥-١٧ سنة) وفقاً لفئات السن والنوع:



أ- بلغت نسبة الأطفال في الفئة العمرية (٥-٩ سنة) ٣٥,٩% من إجمالي الأطفال.

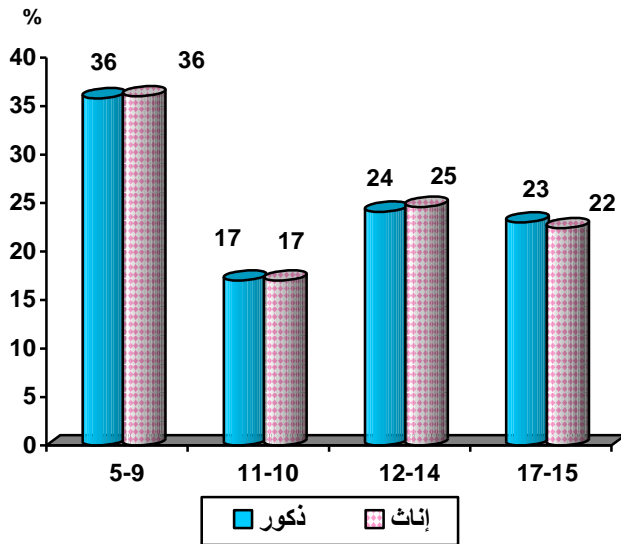
ب- أما نسب الأطفال في باقي الفئات العمرية كالآتي:

الفئة العمرية ١٠-١١ سنة ١٧%

الفئة العمرية ١٢-١٤ سنة ٢٤,٤%

الفئة العمرية ١٥-١٧ سنة ٢٢,٧%

ج- لا توجد اختلافات جوهرية في نسب الأطفال وفقاً للنوع (ذكور، إناث) في جميع فئات العمر.



ثانياً: حجم الأطفال العاملين (٥-١٧ سنة):

١- عدد الأطفال العاملين:

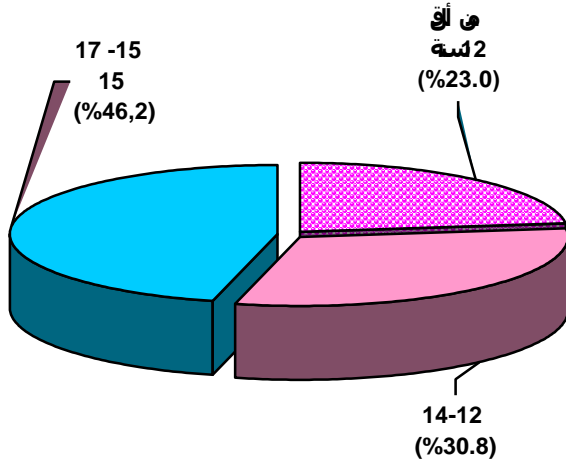
أظهرت نتائج المسح أن عدد الأطفال

إناث
(%21.2)



٢- توزيع الأطفال العاملين وفقاً لفئات السن :

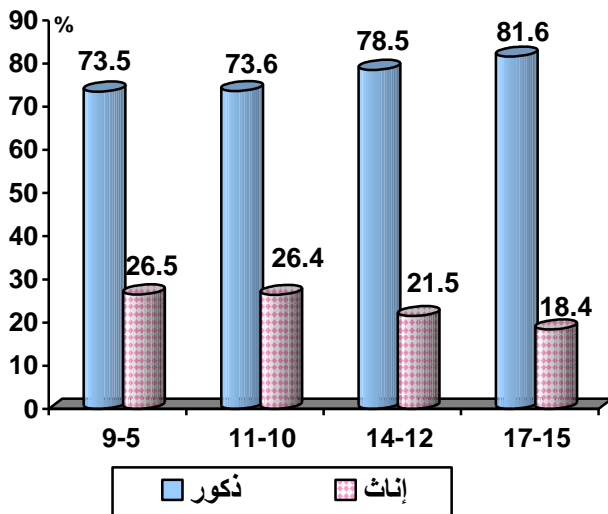
أ - بلغت نسبة الأطفال العاملين (أقل من ١٢ سنة) ٢٣,٠% من جملة الأطفال العاملين، وهو سن لا يسمح فيه للأطفال بالعمل أو حتى تدريبهم بنص قانون العمل.



ب - بلغت نسبة الأطفال العاملين في الفئة العمرية (١٢-١٤ سنة) ٣٠,٨% من إجمالي الأطفال العاملين.

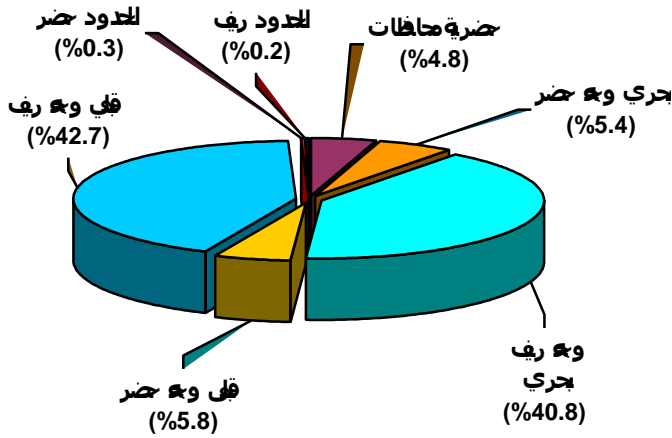
ج - تركزت أعلى نسبة للأطفال العاملين في فئة العمر (١٥-١٧ سنة) حيث بلغت حوالي ٤٦,٢% من إجمالي الأطفال العاملين، أي ما يقرب من

٣ - توزيع الأطفال العاملين وفقاً للنوع وفئات



توجد أعلى نسبة للإناث العاملات في فئة العمر (٥-٩ سنة) حيث بلغت نسبتهن ٢٦,٥% من جملة الأطفال العاملين في نفس فئة العمر، تتناقص هذه النسبة تدريجياً لفئات العمر الأعلى لهن حتى تصل إلى ١٨,٤% من جملة الأطفال في الفئة العمرية (١٥-١٧ سنة).

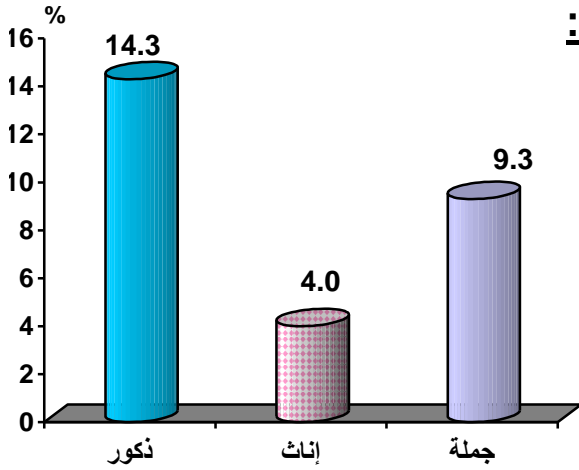
٤ - توزيع الأطفال العاملين (٥-١٧ سنة) وفقا لأقاليم



أ- يتركز الأطفال العاملين بكل من ريف الوجه البحري (٤٠,٨%) وريف الوجه القبلي (٤٢,٧%).

ب - بلغت نسبة الأطفال العاملين ٤,٨% بالمحافظات الحضرية، ٥,٤% بحضر الوجه البحري، ٥,٨% بحضر الوجه القبلي، وبلغت أقل نسب للأطفال العاملين ٠,٣% بكل من حضر وريف

٥ - نسبة عمالة الأطفال لإجمالي الاطفال (٥-١٧ سنة):

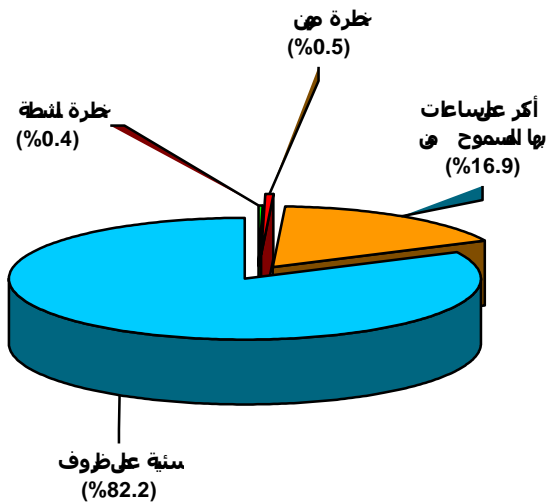


أ- بلغت نسبة الأطفال العاملين ٩,٣% من إجمالي الأطفال.

ب - ترتفع هذه النسبة للأطفال العاملين من الذكور الي ١٤,٣% من إجمالي الأطفال الذكور.

ج - بلغت نسبة الأطفال الإناث العاملات ٤,٠% من إجمالي الأطفال الإناث.

٦ - تصنيف الأطفال العاملين وفقا لسبب اعتبارهم ضمن عمالة



أ- أظهرت نتائج المسح ان أهم سبب لاعتبار الأطفال ضمن عمالة الاطفال هو تعرضهم لظروف عمل سيئة بنسبة ٨٢,٣% مثل التعب الشديد، او الاتربة والادخنة او برودة عالية أو حرارة شديدة او مواد كيميائية او مبيدات حشرية، ...

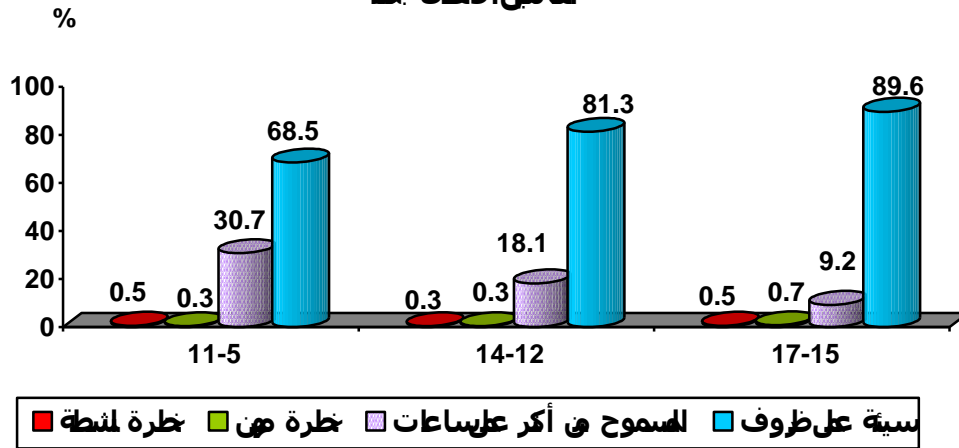
ب - أما نسبة عمالة الاطفال سواء فى أنشطة خطرة مثل نشاطى التعدين والتشييد والبناء او مهن خطرة وفقا لقرار وزارة القوى العاملة والهجرة (قرار رقم ١١٨ لسنة ٢٠٠٣ بشأن تحديد نظام تشغيل الأطفال والظروف والشروط والأحوال التى يتم فيها التشغيل وكذلك الأعمال والمهن والصناعات التى يحظر تشغيلهم فيها وفقا لمراحل السن المختلفة) فلم تصل النسبة الى ١% من اجمالي الاطفال العاملين.

ج - حوالي ١٧% من جملة الأطفال العاملين تم اعتبارهم ضمن عمالة الاطفال بسبب عملهم لساعات عمل أكثر من المسموح لهم.

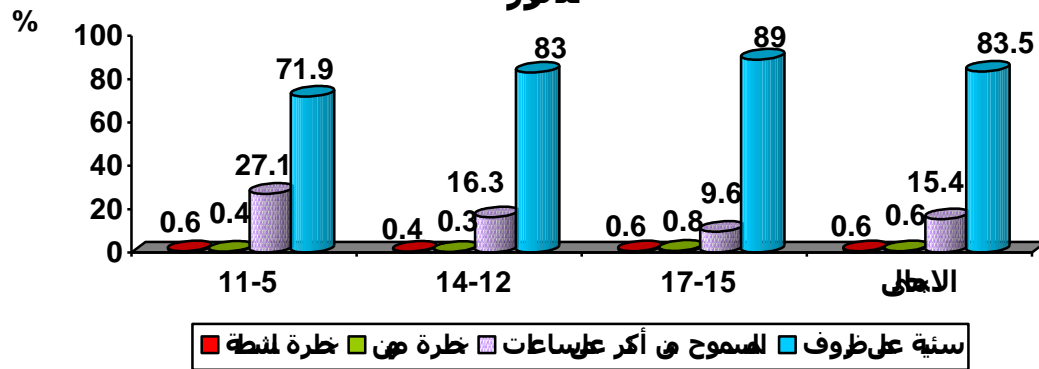
د - تتزايد نسبة اعتبار الأطفال ضمن عمالة الأطفال بسبب التعرض لظروف عمل سيئة بإرتفاع عمر الاطفال، فأعلى نسبة للاطفال بلغت حوالي ٩٠% للاطفال في الفئة العمرية (١٥-١٧ سنة). كما تتزايد النسبة للاطفال من الإناث بالمقارنة بالذكور في نفس الفئة العمرية السابقة.

التوزيع النسبي للأطفال العاملين وفقا لسبب اعتبارهم ضمن عمالة

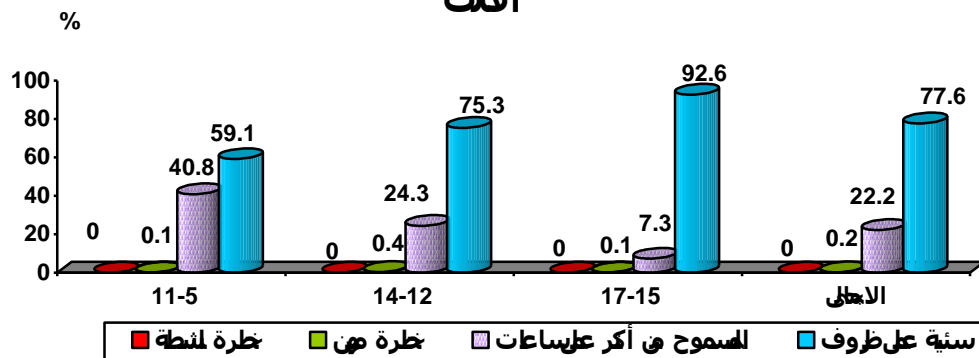
لغاتين الاطفال جملة



للذكور



للإناث

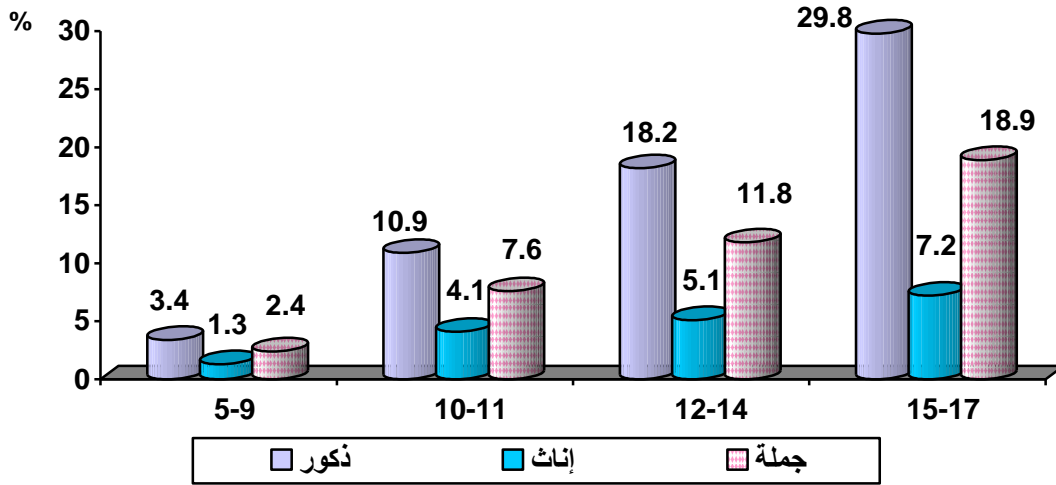


٧ - نسبة الأطفال العاملين الى إجمالي الأطفال (٥-١٧ سنة) وفقا لفئات السن والنوع:

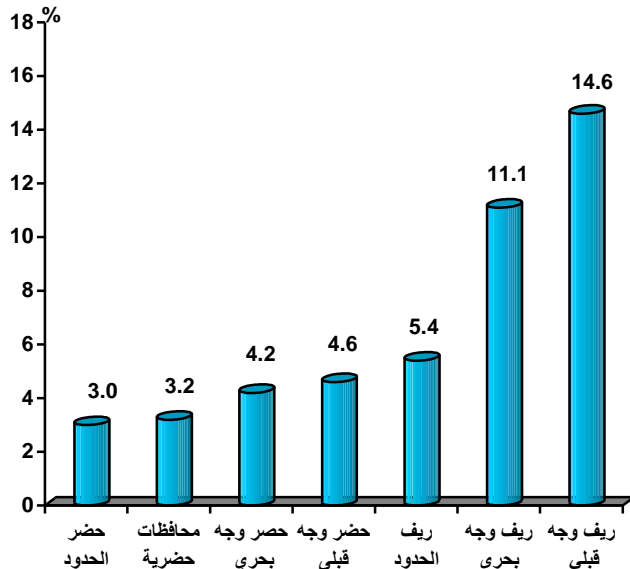
أ- تركزت اعلي نسبة للأطفال العاملين في فئة العمر (١٥-١٧ سنة) حيث بلغت ١٨,٩% من جملة الأطفال (١٥-١٧ سنة) (٢٩,٨% للذكور مقابل ٧,٢% للإناث).

ب - تنخفض هذه النسبة للفئات العمرية الأصغر حيث بلغت ٢,٤% في فئة العمر (٥-٩ سنة)، ٧,٦% لفئة العمر (١٠-١١ سنة) و ١١,٨% في الفئة العمرية (١٢-١٤ سنة).

ج - لوحظ ان نسبة الأطفال العاملين من الذكور تمثل ثلاثة أضعاف نسبة الأطفال



٨ - نسبة الأطفال العاملين الى إجمالي الأطفال (٥-١٧ سنة) وفقا لأقاليم الجمهورية:



أ- تركزت نسبة الأطفال العاملين الى إجمالي الأطفال (٥-١٧ سنة) بشكل كبير في كل من ريف وجه بحري (١١,١%) وريف وجه قبلي (١٤,٦%).

ب - تنخفض هذه النسب بدرجة كبيرة في باقي الأقاليم حيث بلغت الآتي:

- ٣,٢% بالمحافظات الحضرية.

- ٤,٢% بحضر وجه بحري.

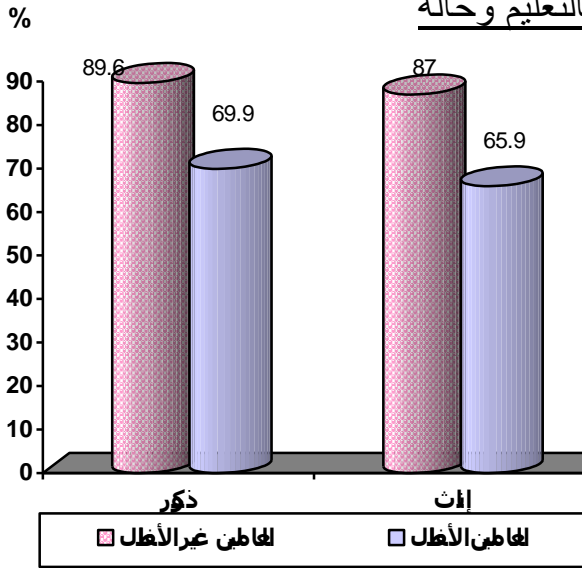
- ٤,٦% بحضر وجه قبلي.

- ٥,٤% بريف محافظات الحدود.

- ٣,٠% بحضر محافظات الحدود.

ثالثاً: توزيع الأطفال العاملين وغير العاملين وفقاً للموقف من الالتحاق بالتعليم:

أ- توزيع الأطفال (٥-١٧ سنة) وفقاً لمعدلات الالتحاق بالتعليم وحالة

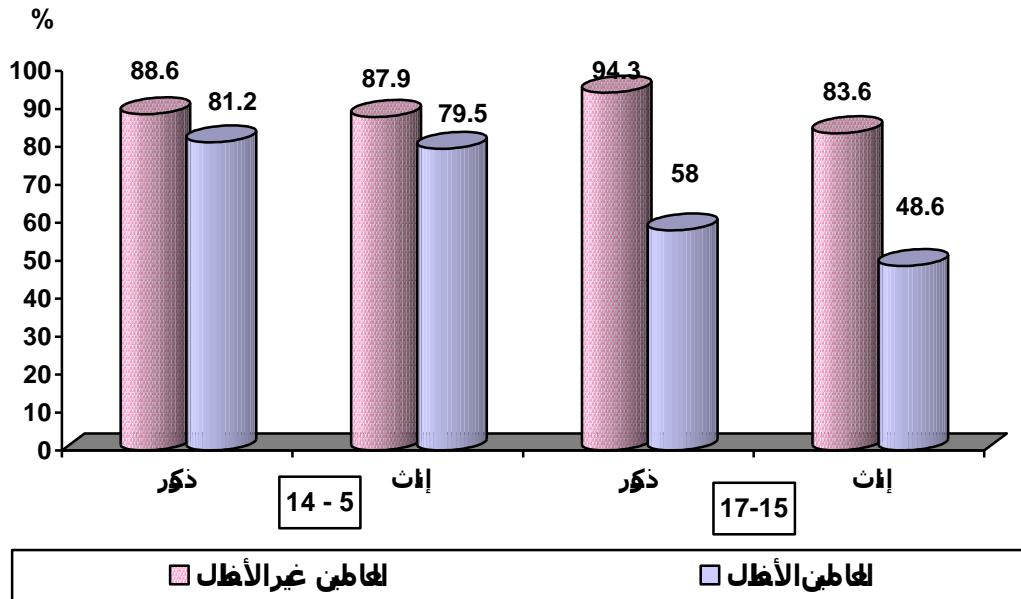


أ- ينخفض معدل الالتحاق بالتعليم للأطفال العاملين (٥-١٧ سنة) بالمقارنة بالأطفال غير العاملين في نفس فئة العمر، حيث بلغ للذكور غير العاملين ٨٩,٦% مقابل ٦٩,٩% للذكور العاملين، أي بنسبة انخفاض قدرها ١٩,٧ نقطة مئوية، بينما بلغ للإناث غير العاملات ٨٧,٠% مقابل ٦٥,٩% للإناث العاملات، أي بنسبة انخفاض قدرها ٢١,١ نقطة مئوية.

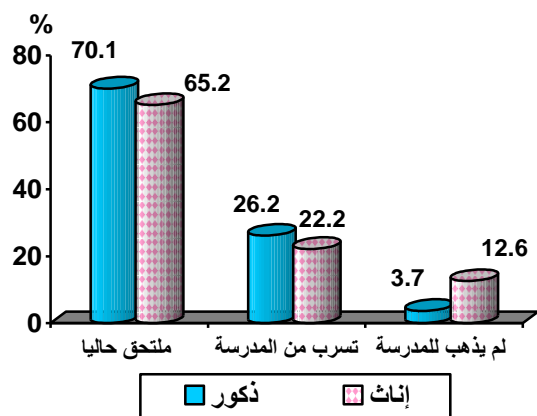
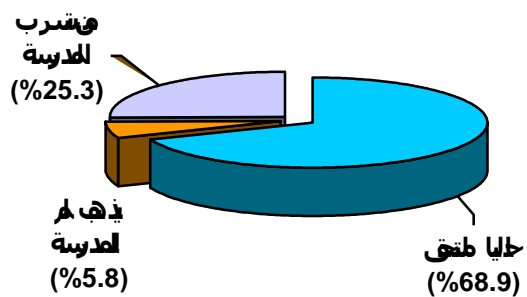
ب- ينخفض معدل الالتحاق بالتعليم للأطفال العاملين بالمقارنة بالأطفال غير العاملين في فئة العمر (٥-١٤ سنة) حيث بلغ للذكور غير العاملين ٨٨,٦% مقابل ٨١,٢% للذكور العاملين، أي بنسبة انخفاض قدرها ٧,٤ نقطة مئوية، بينما بلغ للإناث غير العاملات ٨٧,٩% مقابل ٧٩,٥% للإناث العاملات، أي بنسبة انخفاض قدرها ٨,٤ نقطة مئوية.

ج- ينخفض معدل الالتحاق بالتعليم للأطفال العاملين بالمقارنة بالأطفال غير العاملين في فئة العمر (١٥-١٧ سنة) حيث بلغ للذكور غير العاملين ٩٤,٣% مقابل ٥٨,٠% للذكور العاملين، أي بنسبة انخفاض قدرها ٣٦,٣ نقطة مئوية، بينما بلغ للإناث غير العاملات ٨٣,٦% مقابل ٤٨,٦% للإناث العاملات، أي بنسبة انخفاض قدرها ٣٥,٠ نقطة مئوية.

د- مما سبق يتضح لنا العلاقة العكسية بين الالتحاق بالتعليم وعمالة الأطفال.



٢- توزيع الأطفال العاملين وفقا للموقف من الالتحاق بالتعليم:

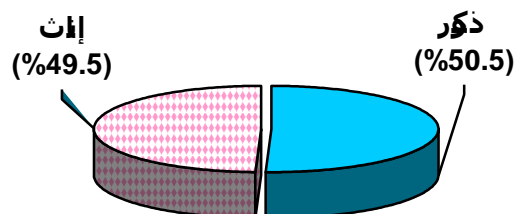


أ- بلغت نسبة الأطفال العاملين الذين لم يذهبوا الي المدرسة حوالي ٥,٨% من جملة الأطفال العاملين، وكانت هذه النسبة اعلي بين الإناث بالمقارنة بالذكور (١٢,٦%، ٣,٧% علي الترتيب).

ب- بلغت نسبة الأطفال العاملين الذين تسربوا من المدرسة ٢٥,٣% من جملة الأطفال العاملين، كانت هذه النسبة اعلي بين الذكور بالمقارنة بالإناث (٢٦,٢%، ٢٢,٢% علي الترتيب).

ج - ٦٨,٩% من الأطفال العاملين ملتحقين بالتعليم (٧٠,١% ذكور مقابل ٦٥,٢% إناث).

٣- توزيع الأطفال العاملين الذين لم يذهبوا الي المدرسة وفقا لسبب عدم الذهاب إلى المدرسة:

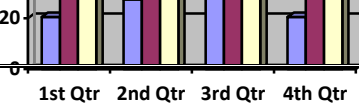


أ- بلغ عدد الأطفال العاملين الذين لم يذهبوا الي المدرسة حوالي ١٢٠ ألف طفل ٥٠,٥% منهم ذكور مقابل ٤٩,٥% إناث.

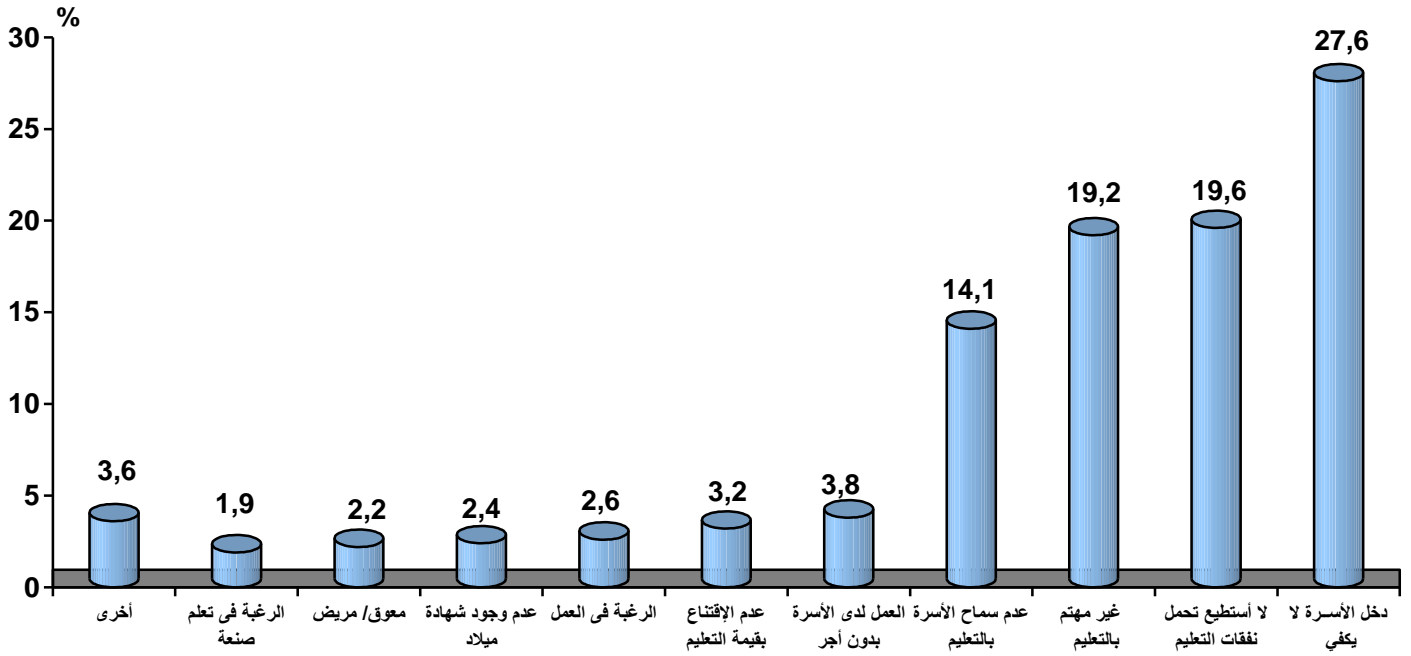
ب- تركزت أسباب عدم ذهاب الأطفال العاملين الي المدرسة في أربعة

- ١) دخل الأسرة لا يكفي متطلبات التعليم بنسبة ٢٧,٦% .
- ٢) عدم القدرة على تحمل نفقات التعليم بنسبة ١٩,٦% .
- ٣) عدم الاهتمام بالتعليم بنسبة ١٩,٢% .

٤) الأسرة لا تسمح بالتعليم بنسبة ١٤,١% من إجمالي الأطفال العاملين الذين لم يذهبوا الي المدرسة.

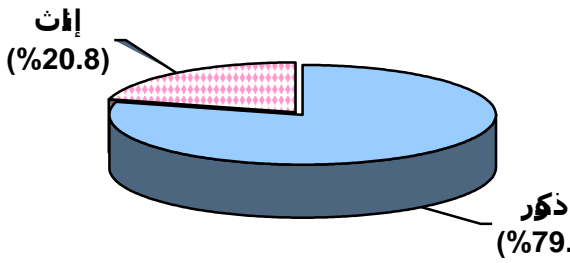


أسباب عدم التحاق الأطفال العاملين بالمدرسة



- ج- تراوحت نسبة الأسباب الأخرى التي كانت وراء عدم ذهاب الأطفال إلى المدرسة ما بين حوالي ٤ ٪ إلى أقل من ١ ٪.
- د- يتشابه نمط أسباب عدم ذهاب الأطفال العاملين للمدرسة لكل من الذكور والإناث، إلا أنه يبرز سببان هامين لعدم ذهاب الإناث للمدرسة بالمقارنة بالذكور وهما أن الأسرة لا تسمح لهن بالتعليم أو للاستعانة بهن للعمل في المشروعات الأسرية.

٤- توزيع الأطفال العاملين الذين تسربوا من المدرسة وفقا لسبب ترك المدرسة:



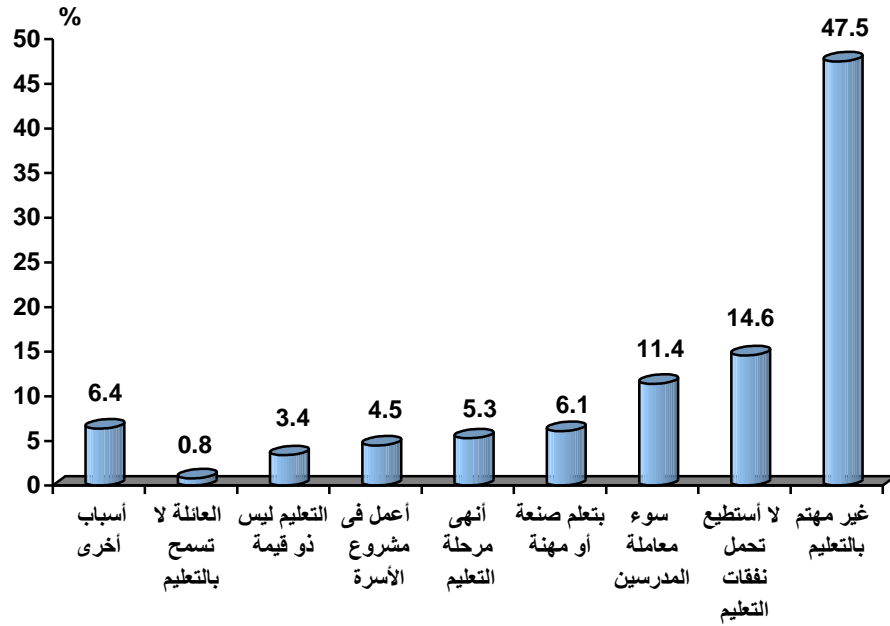
أ- بلغ عدد الأطفال العاملين الذين تركوا المدرسة ٤٨٧,٢ ألف طفل منهم ٧٩,٢ ٪ ذكور مقابل ٢٠,٨ ٪ إناث.

ب- كان أهم سبب لترك الطفل العامل للمدرسة هو (غير مهتم بالتعليم أو مستوي الطفل ضعيف)، حيث بلغت نسبة من ترك المدرسة لهذا السبب ٤٧,٥ ٪ من إجمالي الأطفال العاملين الذين تركوا المدرسة.

ج- بلغت نسبة من ترك المدرسة بسبب (عدم الاستعانة لتحمل نفقات التعليم) ١٤,٦ ٪ من إجمالي الأطفال العاملين الذين تركوا المدرسة.

د- بلغت نسبة من ترك المدرسة بسبب (تسوء معاملة المدرسين أو الزملاء أو كره المدرسة) ١١,٤ ٪ من إجمالي الأطفال العاملين الذين تركوا المدرسة.

أسباب تسرب الأطفال العاملين من المدرسة

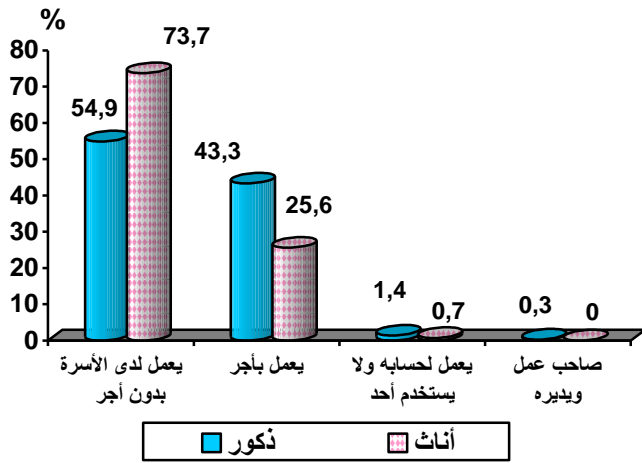
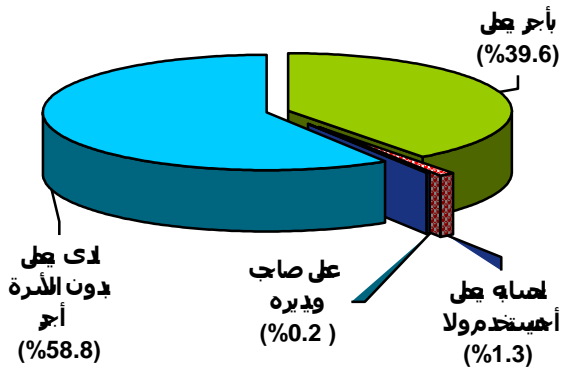


ز - يتشابه نمط أسباب ترك الأطفال العاملين للمدرسة لكل من الذكور والإناث، إلا أنه يبرز سببان هامان لترك الإناث للمدرسة بالمقارنة بالذكور وهما أن الأسرة ليس لديها القدرة على تحمل نفقات تعليم الإناث و هذا قد يعنى أن الأسرة تفضل تعليم الذكور عن الإناث فى حالة عدم مقدرتها المالية وأيضا تفضل الاستعانة بهن للعمل فى المشروعات

٤١١

رابعاً: خصائص الأطفال العاملين:

١- توزيع الأطفال العاملين وفقاً للحالة العملية والنوع:

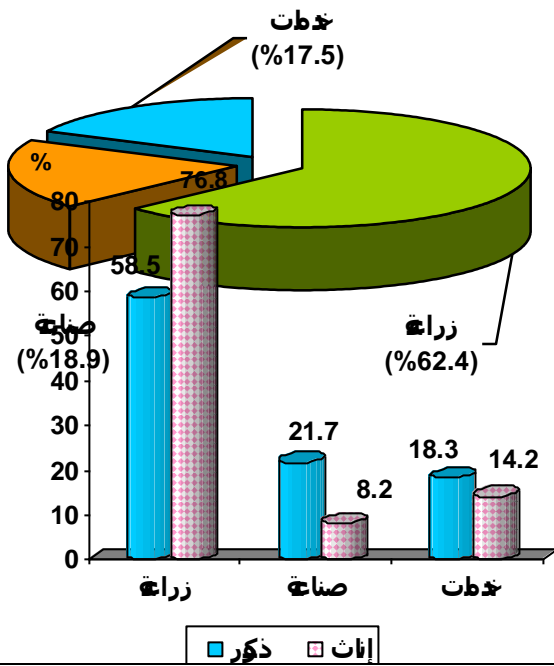


أ- بلغت أعلى نسبة للأطفال العاملين من بين الذين يعملون لدى ذويهم وبدون أجر ٥٨,٨% من إجمالي الأطفال العاملين، يليهم نسبة الأطفال الذين يعملون بأجر (٣٩,٦% من إجمالي الأطفال العاملين).

ب- بلغت نسبة الأطفال الذين يعملون لحسابهم ولا يستخدمون أحد ١,٣% من إجمالي الأطفال العاملين، توجد نسبة ضئيلة من أصحاب الأعمال ويستخدمون آخرين (٠,٢%).

ج- بلغت نسبة الأطفال الإناث العاملات لدى الأسرة بدون أجر ٧٣,٧% من إجمالي الأطفال الإناث العاملات مقابل حوالي ٢٥,٦% منهم يعملن بأجر. أما بالنسبة للأطفال الذكور فتصل نسبة العاملين منهم لدى الأسرة ٥٤,٩% مقابل

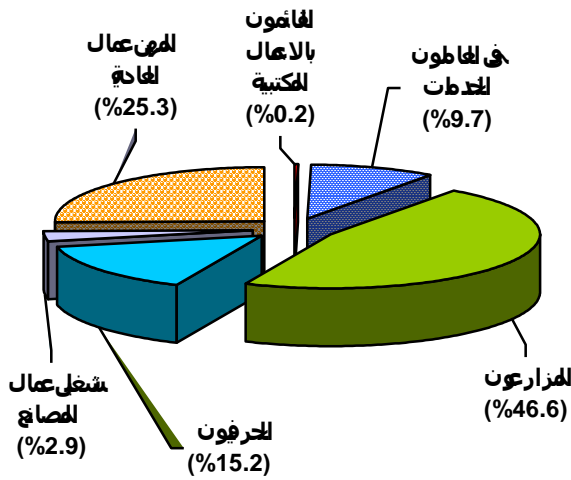
٢- توزيع الأطفال العاملين وفقاً للنشاط الاقتصادي والنوع:



أ- تركزت اعلي نسبة للأطفال العاملين بين الذين يعملون بالنشاط الزراعي بنسبة حوالي ٦٢% من إجمالي الأطفال العاملين. وتتزايد هذه النسبة بدرجة كبيرة بالنسبة للأطفال الإناث حيث تصل إلى حوالي ٧٧%، في حين بلغت ٥٩% من إجمالي الأطفال العاملين الذكور.

ب- بلغت نسبة الأطفال العاملين بنشاط الصناعة ١٨,٩%. وتتزايد هذه النسبة

٣- توزيع الأطفال العاملين طبقا للمهنة والنوع:

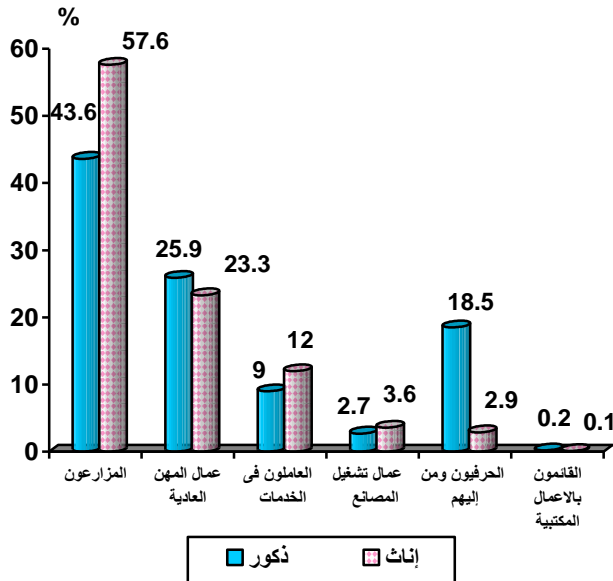


أ- بلغت اعلي نسبة للأطفال المزارعون وعمال الزراعة بنسبة حوالي ٤٧% من إجمالي الأطفال العاملين. وتزايد هذه النسبة بدرجة كبيرة بالنسبة للأطفال الإناث حيث تصل إلى ٥٨% من إجمالي العاملات في حين لم تتعدى ٤٤% من إجمالي الأطفال العاملين الذكور.

ب- يعمل ٢٥,٣% من الأطفال في المهنة العادية، وتزايد هذه النسبة للذكور بالمقارنة بالإناث (٢٥,٩% ذكور، ٢٣,٣% إناث).

ج- بلغت نسبة الأطفال الحرفيين ١٥,٢% من اجمالي الأطفال العاملين. لم تتعدى هذه النسبة للإناث عن ٣% بينما تزايدت بالنسبة للذكور إلى ١٨,٥%.

د- يعمل ٩,٧% من الأطفال العاملين في الخدمات ومحلات البيع، وتزايد النسبة

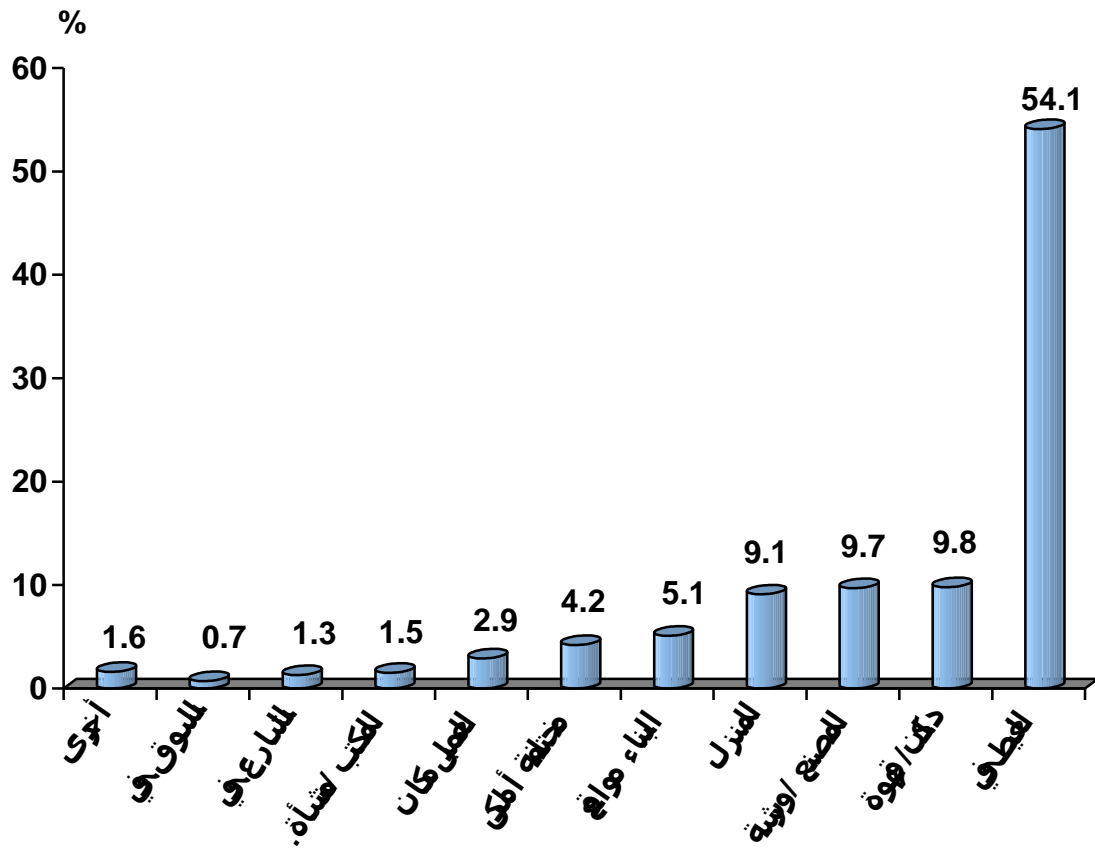


٤- توزيع الأطفال العاملين طبقا لمكان

العمل والنوع:

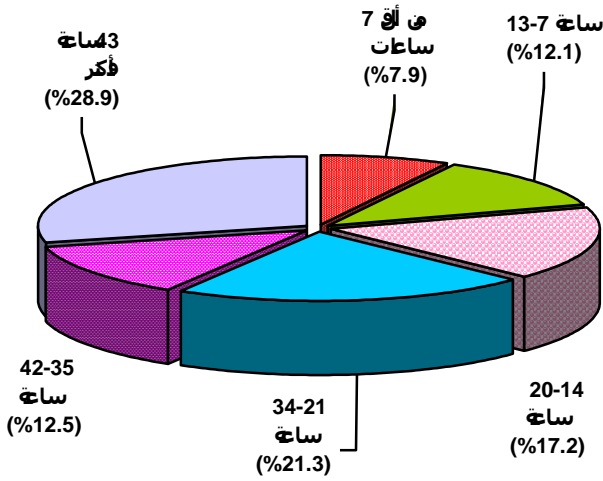
أ- يعمل أكثر من نصف الأطفال في ارض زراعية (٥٤,١%) حيث أن أغلبية الأطفال

توزيع الأطفال العاملين طبقا لمكان العمل



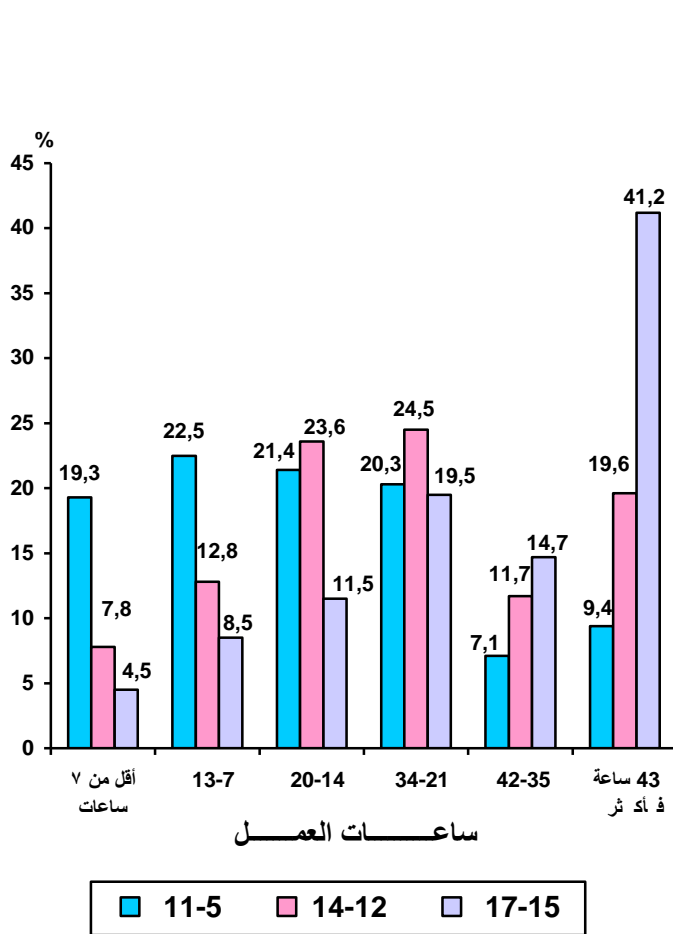
خامساً: ساعات العمل

١- توزيع الأطفال العاملين طبقاً لعدد ساعات العمل في الأسبوع:



يعمل ٢٠,٠% من الأطفال عدد ساعات عمل خفيفة (أى أقل من ١٤ ساعة فى الأسبوع)، فى حين ١٧,٢% منهم يعملون لمدة (١٤-٢٠ ساعة)، ٢١,٣% منهم يعملون لمدة (٢١-٣٤ ساعة) و ١٢,٥% منهم يعملون لمدة (٣٥-٤٢ ساعة)، بينما ٢٨,٩% منهم يعملون لعدد من الساعات تزيد عن ٤٢ ساعة فى الأسبوع. كما ان ٥١,٠% منهم

٢- توزيع الأطفال العاملين طبقاً لعدد ساعات العمل وفئات العمر:

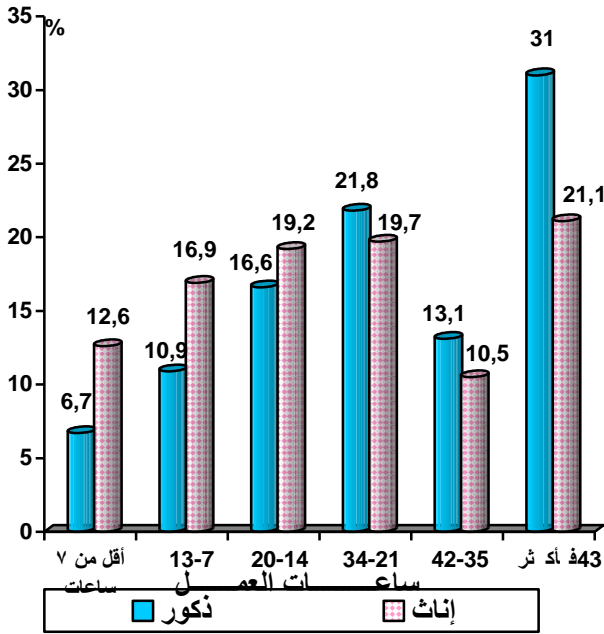


أ- يعمل ٤١,٨% من إجمالي الأطفال فى فئة العمر (٥ - ١١ سنة) أقل من ١٤ ساعة فى الأسبوع، تنخفض هذه النسبة مع ارتفاع العمر للأطفال فبلغت ١٣% من إجمالي الأطفال العاملين فى الفئة العمرية (١٥-١٧ سنة).

ب- يعمل ٩,٤% من إجمالي الأطفال فى فئة العمر (٥ - ١١ سنة) ٤٣ ساعة فأكثر فى الأسبوع، تتزايد هذه النسبة مع ارتفاع العمر للأطفال فبلغت ٤١,٢% من إجمالي الأطفال العاملين فى الفئة العمرية (١٥-١٧ سنة).

- يتضح مما سبق انه بصفة عامة تترفع نسبة الأطفال العاملين لساعات عمل اطول كلما ارتفع عمر الطفل.

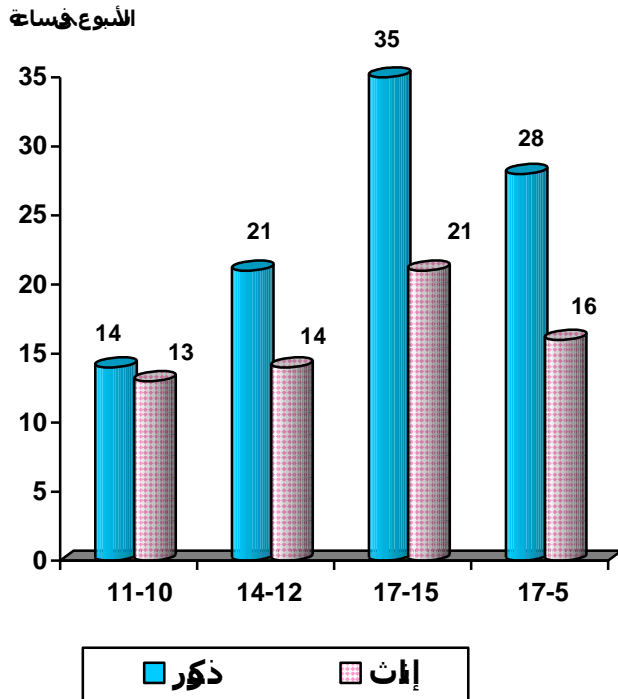
٣- توزيع الأطفال العاملين طبقاً لعدد ساعات العمل والنوع:



أ- حوالي ٣٠% من إجمالي الأطفال الإناث يعملن عدد ساعات عمل خفيفة (أقل ١٤ ساعة في الأسبوع) مقابل ١٧,٦% من جملة الأطفال العاملين من الذكور، بينما ٣١% من الأطفال الذكور يعملون لساعات عمل طويلة (٤٣ ساعة فأكثر في الأسبوع) مقابل ٢١% من جملة الأطفال العاملات من الإناث.

ب- بالمثل بالنسبة لجميع الفئات العمرية ترتفع فيها نسبة الأطفال من الإناث العاملات لساعات عمل خفيفة بالمقارنة للأطفال العاملين من الذكور لهذه الساعات. وفي المقابل تزيد ساعات العمل بالنسبة للأطفال العاملين من الذكور سواء متوسطة أو طويلة بالمقارنة للأطفال العاملات من الإناث.

٤- وسيط عدد ساعات العمل الفعلية في الأسبوع للأطفال العاملين وفقاً للنوع:



أ- بلغ وسيط عدد ساعات العمل الفعلية للأطفال العاملين من الذكور ٢٨ ساعة في الأسبوع بينما يقل هذا الوسيط الي ١٦ ساعة في الأسبوع بين الأطفال العاملات من الإناث.

ب- يتزايد وسيط عدد ساعات العمل الفعلية في الأسبوع للأطفال العاملين لكل من الذكور والإناث مع زيادة العمر.

ج- بلغ وسيط عدد ساعات العمل ١٤ ساعة في الأسبوع للذكور مقابل ١٣ ساعة في الأسبوع للأطفال الإناث في فئة العمر (١٠-١١ سنة).

د- بلغ وسيط ساعات العمل ٢١ ساعة في الأسبوع للذكور مقابل ١٤ ساعة في الأسبوع للأطفال الإناث في فئة العمر (١٢-١٤ سنة).

هـ- بلغ وسيط ساعات العمل ٣٥ ساعة في الأسبوع للذكور مقابل ٢١ ساعة في الأسبوع للأطفال الإناث في فئة العمر (١٥-١٧ سنة).

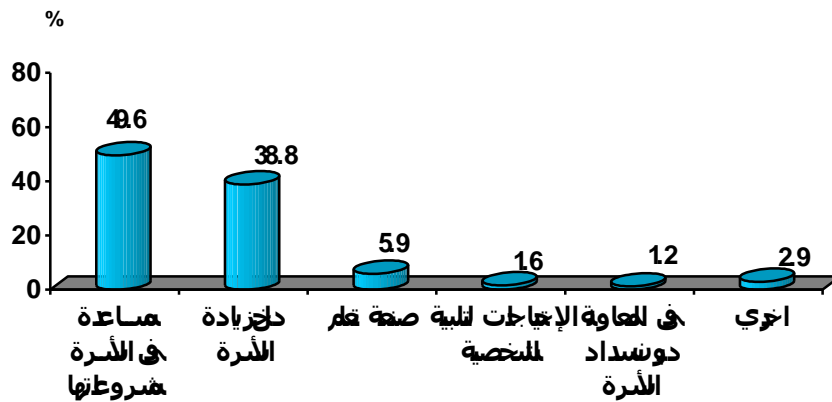
سادساً: دوافع عمل الأطفال :

١- يعمل حوالي ٨٨% من الأطفال العاملين إما بهدف زيادة دخل الأسرة (٣٨,٨%) أو للمساعدة في تعلم صنعة. مشروعاتها (٤٩,٦%). كما يعمل ٥,٩% من الأطفال العاملين

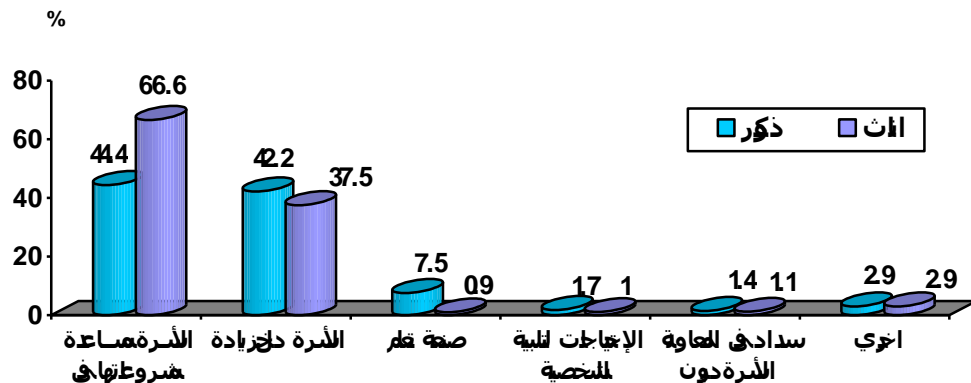
٢- أشار ١,٦% من الأطفال العاملين إلى أن سبب عملهم هو الصرف على أنفسهم.
٣- ترتفع نسبة الأطفال العاملين من الذكور (٤٢,٢%) بسبب المساهمة في زيادة دخل الأسرة بالمقارنة بالإناث (٢٧,٥%)، بينما ترتفع نسبة الأطفال العاملات من الإناث (٦٦,٦%) بسبب المساعدة في مشروع الأسرة بالمقارنة بنسبة الأطفال العاملين من الذكور (٤٤,٤%).

٤- لم تتعدى نسبة الإناث المشتغلات لتعلم صنعة ١%، بينما تصل النسبة إلى ٧,٥% للأطفال الذكور.

نسبة الأطفال العاملين طبقاً للدافع وراء عمل الأطفال - اجمالي الأطفال



نسبة الأطفال العاملين طبقاً للدافع وراء عمل الأطفال وفقاً للنوع



سابعاً: ظروف عمل الأطفال :

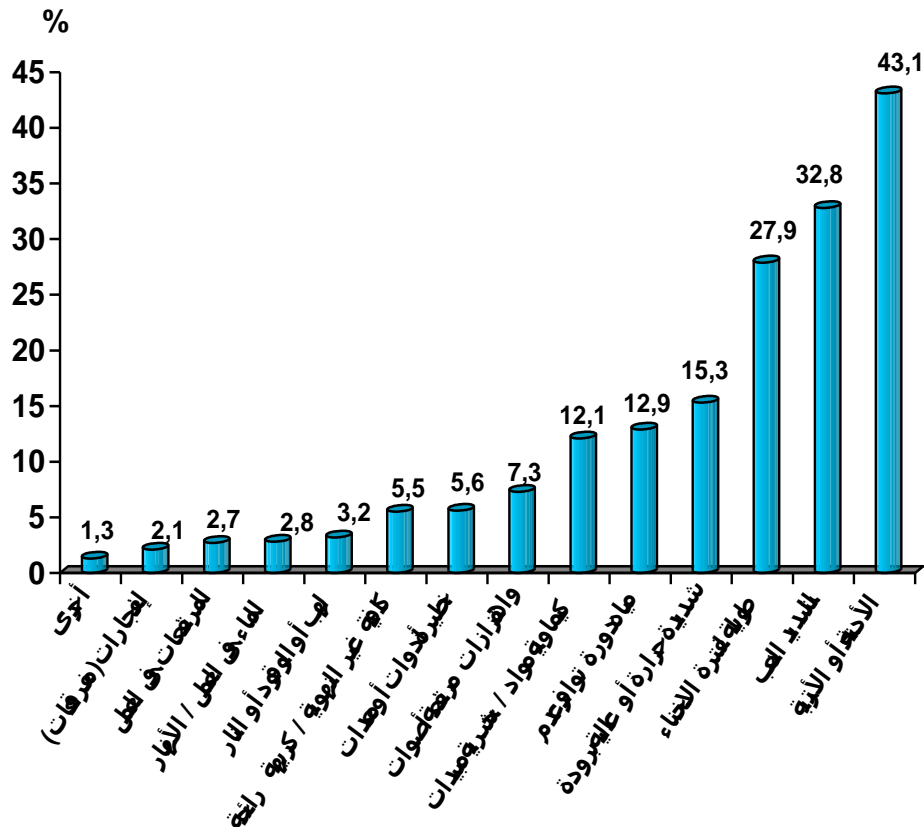
١- تعرض الأطفال العاملين لظروف عمل خطيرة:

أ- تم سؤال الأطفال العاملين عن مدى تعرضهم لاي ظروف عمل خطيرة فى أماكن عملهم ، وكانت أهم المخاطر التى ذكرها الأطفال هى: التعرض للأتربة أو الأدخنة بنسبة ٤٣,١% من جملة الأطفال العاملين، والتعب الشديد بنسبة ٣٢,٨% من جملة الأطفال العاملين.

ب - أما المخاطر الأخرى التى ذكرها الأطفال فكانت: الانحناء لفترة طويلة (٢٧,٩%)، برودة عالية أو حرارة شديدة (١٥,٣%)، مواد كيميائية / مبيدات حشرية / أصماغ (١٢,١%)، عدم توافر دورة مياه (١٢,٩%) ، أصوات مرتفعة واهتزازات (٧,٣%) ، معدات أو أدوات خطيرة (٥,٦%)، والتهوية غير كافية/ رائحة المكان كريهة (٥,٥%).

ج - ترتفع نسبة الأطفال العاملين الذين تعرضوا لأذى من الظروف الخطرة السابقة بالنسبة للذكور بالمقارنة بالإناث باستثناء "التهوية الغير كافية" حيث يتعرض لها ٩,٤% من الإناث مقابل ٤,٣% من الذكور ، وقد يرجع ذلك لعمل الأطفال من الإناث فى أماكن مغلقة بنسبة أكبر من الذكور.

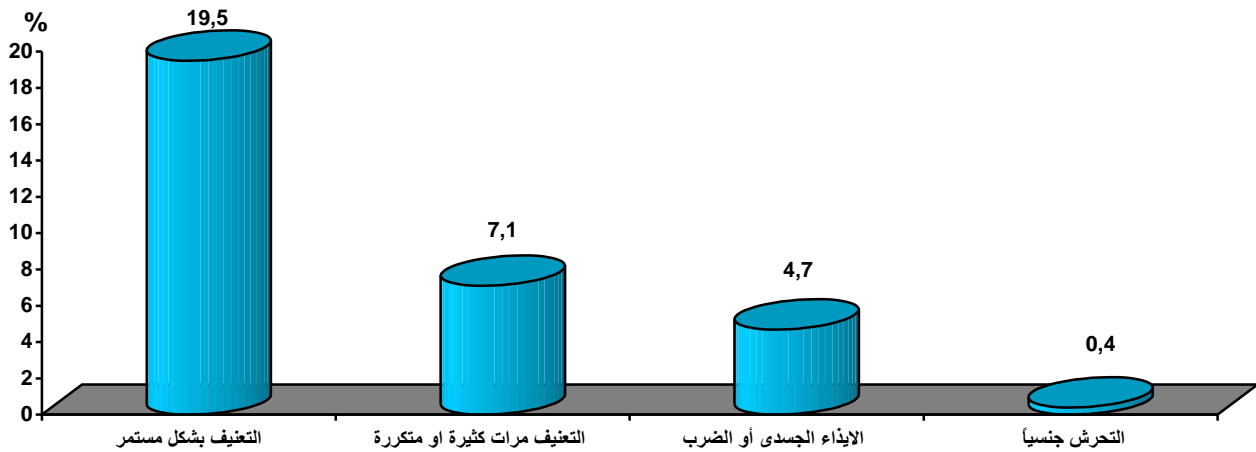
نسبة الأطفال العاملين طبقاً للتعرض لظروف عمل خطيرة



٢- تعرض الأطفال العاملين لمعاملة سيئة في العمل :

- أ- تم سؤال الأطفال العاملين عن مدى تعرضهم لمعاملة سيئة في العمل، وكانت أهم المظاهر التي تعرض لها الأطفال كالاتي: ارتفاع صوت رب العمل بشكل مستمر وبنسبة ١٩,٥% من جملة الأطفال العاملين، كثرة الإهانة وبنسبة ٧,١% من جملة الأطفال العاملين، الضرب أو الأذى جسدياً بنسبة ٤,٧% من جملة الأطفال العاملين.
- ب- ترتفع نسبة الأطفال العاملين من الذكور الذين تعرضوا لأي من المعاملة السيئة في العمل السابقة بالمقارنة بالإناث العاملات.

نسبة الأطفال العاملين طبقاً للتعرض لمعاملة سيئة في



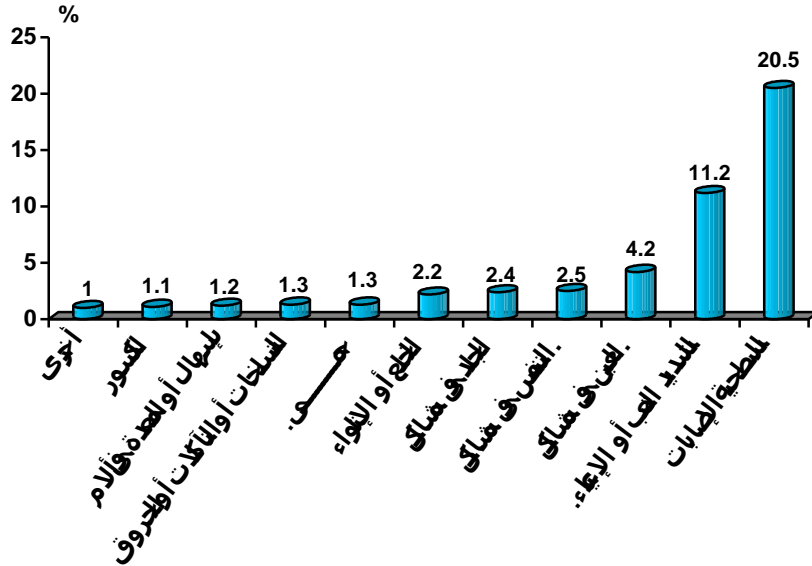
٣ - تعرض الأطفال العاملين لإصابات العمل:

- أ- تم سؤال الأطفال العاملين عن مدى تعرضهم لأي إصابات أو مشاكل صحية في أماكن عملهم وكانت أهم هذه الإصابات أو المشاكل الصحية كالاتي: الإصابات السطحية أو الجروح المفتوحة بنسبة ٢٠,٥% من جملة الأطفال العاملين، الإعياء أو التعب الشديد بنسبة ١١,٢% من جملة الأطفال العاملين، مشاكل في العين بنسبة ٤,٢% من إجمالي الأطفال العاملين.

- ب- بالإضافة لما سبق يتعرض الأطفال لبعض الإصابات الأخرى مثل: الالتواء أو الخلع (٢,٢%)، مشاكل في التنفس (٢,٥%)، مشاكل في الجلد (٢,٤%)، الأم في المعدة أو إسهال (١,٢%)، الحروق، أو التآكلات أو التسلخات أو الحمى (١,٣%).

ج- ترتفع نسبة الأطفال العاملين من الذكور الذين تعرضوا لأذى من الإصابات أو المشاكل الصحية السابقة بالمقارنة بالإناث العاملات.

نسبة الأطفال العاملين طبقاً للتعرض لإصابات العمل



٤ - مدى تأثير إصابة العمل على عمل ودراسة الطفل بالمدرسة:

أ- أكثر من نصف الأطفال العاملين (٥٥,٧%) لم يكن لإصابة العمل أي تأثير عليهم فلم يتوقفوا سواء عن مدرستهم أو عملهم ، بينما حوالي ٤٢% من الأطفال العاملين قد توقفوا بعض الوقت عن المدرسة أو العمل ونسبة قليلة من الأطفال (٢,٧%) توقفت تماما سواء عن الذهاب الى المدرسة أو العمل.

ب- لا توجد اختلافات جوهرية في نسب إصابة الذكور والإناث من حيث تأثر إصابة العامل سواء بالمدرسة أو

